



Grazie per il Vostro  
prezioso contributo

## ASSOCIAZIONE ITALIANA CONTRO LE LEUCEMIE-LINFOMI E MIELOMA / SEZIONE DI ANCONA - MACERATA / ODV

**G**liuliana Cavezzali, la nostra Amica, uno dei Soci fondatori, Vice Presidente per più di 30 anni, nonché Volontaria della Sezione di Ancona, ci ha lasciato il 21 dicembre 2020. Con lei se ne va un pezzetto di storia della nostra Associazione. Ho conosciuto Giuliana Cavezzali nel 1977 quando sono stato contattato dall'AIL-Ancona per far parte del Comitato Scientifico. Allora l'AIL era costituita fondamentalmente dalla presidentessa storica Silvana Biondini Giardini, dalla tesoriera, altrettanto storica, Caterina Bertoldi, da Giuliana Cavezzali e da suo marito Raffaele Della Mora. Successivamente i contatti sono rimasti principalmente con Silvana Giardini che gestiva l'AIL in maniera un po' "autoritaria", Caterina seguiva senza molti commenti a parte qualche mugugno, invece Giuliana e Raffaele, rappresentavano l'anima gentile, colta ed equilibrata del gruppo. Alla fine del 1980 l'AIL riuscì a mettere insieme 3.000.000 di lire per una borsa di studio dedicata al Prof. Giuseppe Cardinali, altro socio fondatore che ci aveva lasciato da poco, e di cui ho usufruito per poter completare, a Basilea, la formazione sulla trapiantologia di cellule staminali, a quel tempo ancora in fase pionieristica.



Come detto, la coppia Giuliana e Raffaele rappresentava la parte colta ed equilibrata del gruppo e ho sempre ammirato i loro rapporti gentili; per un certo periodo, a causa della lunga malattia di Raffaele, ho frequentato spesso la loro villetta di Candia e ho avuto l'impressione di due persone che vivevano in simbiosi, mi ricordavano un poco, nonostante l'età adulta i "fidanzatini di Peynet". Entrambi docenti, Giuliana di latino e greco al liceo classico Rinaldini, si impegnavano molto nell'insegnamento, ricevendone grande riconoscimento da parte dei Colleghi e, soprattutto dagli Studenti e dai loro Familiari. Una stima e un riconoscimento che si è palesato dopo la dipartita di Giuliana, quando gli ormai non più tanto giovani allievi hanno voluto testimoniare fattivamente la loro riconoscenza nei confronti della persona che aveva dato loro tanto, non solo in termini di cultura, ma anche di comportamenti civili, corretti e gentili; un'ulteriore dimostrazione che quando si diffonde cultura, gentilezza e tolleranza, il loro ricordo rimane nel tempo. Ricordare il ruolo di Giuliana nell'AIL sarebbe ovviamente troppo lungo, Giuliana è stata anima dello sviluppo dell'associazione; Giuliana è stata per tutti noi un punto di riferimento fondamentale, non solo come Socia Fondatrice di AIL-Ancona, ma anche come Vice Presidente e Volontaria attiva per tantissimi anni, partecipando con entusiasmo e senza interruzioni a tutte le attività dell'Associazione. La sua presenza discreta, la sua dolcezza e il suo sorriso ci hanno accompagnato per anni; da lei tutti abbiamo imparato qualcosa e continueremo a mettere in pratica e suoi insegnamenti. Grazie Giuliana per tutto quello che hai fatto per l'AIL; sarai sempre nei nostri cuori, nei cuori di tutti i Soci, di tutti i Volontari e dei tanti Pazienti cui per tanti anni ti sei dedicata. Ciao Giuliana



**PIETRO LEONI**  
Presidente AIL Ancona Macerata

**P.S.** nella riunione del 23.03.21 il CdA dell'AIL Ancona - Macerata ha deciso di dedicare la prima Casa AIL a Giuliana Cavezzali

# L'AIL, L'EMATOLOGIA

**È** un fil rouge indissolubile quello che da più di 50 anni lega l'Associazione Italiana contro le Leucemie, l'Ematologia e la Ricerca: è questo legame che ha portato a grandi traguardi e successi nella diagnosi e nella terapia di tante malattie onco-ematologiche.

La Clinica di Ematologia dell'Università Politecnica delle Marche/Azienda Ospedali Riuniti Ancona, con il contributo della sezione ALL Ancona-Macerata, ha raggiunto molti traguardi che non possono essere tutti riassunti in poche pagine, quindi ne riportiamo solamente tre.

## **1) Riconoscimento della Clinica di Ematologia quale Centro Accreditato al Trapianto di Midollo Osseo, ottenuto dalla Clinica nel 2010.**

Il Trapianto di Cellule Staminali Emopoietiche (CSE) è nato oltre 50 anni fa come una procedura pionieristica per il trattamento di gravi malattie ematologiche, ma attualmente è ormai diventato uno strumento di larga diffusione nella comunità ematologica, grazie al miglioramento dei risultati nei pazienti sottoposti a questa procedura. La diffusione del Trapianto di CSE è il frutto di molteplici fattori, tra cui lo sviluppo delle Banche dei Donatori, la allargata disponibilità di CSE da Cordone Ombelicale, il miglioramento delle tecniche di tipizzazione per la compatibilità HLA e lo sviluppo di nuovi regimi di preparazione al trapianto, che lo hanno reso fattibile anche in regime di semi-compatibilità (solo il 50% del materiale genetico eguale), una possibilità impensabile solo pochi anni fa.

Da allora la Clinica di Ematologia ha eseguito oltre 1500 trapianti.



# E LA RICERCA



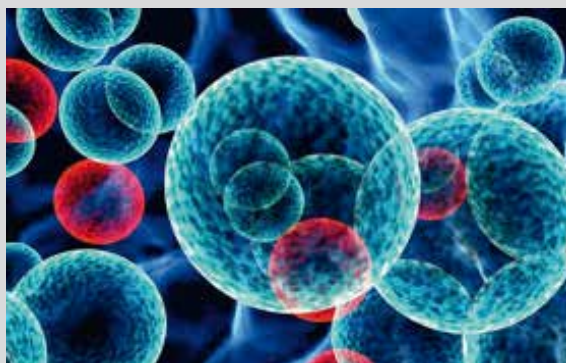
## 2) Studio delle Leucemie Acute in Next Generation Sequencing.

La leucemia mieloide acuta (LMA) è una malattia che si sviluppa nel midollo osseo e progredisce velocemente; proprio per la velocità di progressione è detta acuta. La LMA si sviluppa quando nel percorso di maturazione delle cellule staminali subentrano errori e mutazioni e i precursori delle cellule del sangue vanno incontro ad una trasformazione tumorale. Lo studio permette di identificare le lesioni del DNA all'origine della malattia per effettuare una classificazione molto accurata della malattia, permettendo di individuare la lesione molecolare e quindi scegliere la terapia mirata più efficace e specifica per il singolo paziente.



## 3) Dopo anni di lavoro, è diventata realtà da poco, la terapia CAR-T, ora erogata dalla Clinica di Ematologia dell'Azienda Ospedali Riuniti di Ancona e a disposizione di tutti i Pazienti marchigiani che ne avranno bisogno.

Una terapia innovativa "un farmaco vivo" come lo ha definito il Prof. Attilio Olivieri, Primario della Clinica, considerata una svolta nel trattamento di gravi forme tumorali come la Leucemia Linfoblastica B e il Linfoma non Hodgkin Aggressivo. Le CAR-T utilizzano specifiche cellule immunitarie (i Linfociti T) che vengono estratte da un campione di sangue del paziente, modificate geneticamente e coltivate in laboratorio per essere poi reinfuse nello stesso paziente scatenando una energica risposta del sistema immunitario contro la malattia.





# UOVA DI PASQUA AIL

Oggi **7** pazienti su **10** guariscono grazie al contributo di ognuno di voi

E' strano parlare di Uova di Pasqua in piena estate, ma la manifestazione del 2021 sarà sicuramente ricordata negli annali dell'Associazione.

Per il secondo anno consecutivo, la nostra Regione (e in realtà quasi tutta Italia) si è ritrovata in "zona rossa" causa pandemia da COVID 19, proprio nel periodo stabilito per la manifestazione Uova di Pasqua.

Lo scorso anno il virus aveva colto la nostra Sezione (come quasi tutto il Mondo) di sorpresa, ma quest'anno non ci siamo fatti trovare impreparati.

I nostri Fornitori avevano già in consegna le Uova e la campagna pubblicitaria a livello nazionale era già partita.

Antonella e Marina hanno lavorato instancabilmente per quasi un mese per far sì che le Uova venissero distribuite a tutti i Volontari che solitamente allestivano i famosi "banchetti" e che invece questa volta si sono reinventati una sorta di "porta a porta" distribuendo l'ormai famoso gadget AIL a tutti i sostenitori abituali. Le Volontarie di Ancona e Falconara, per intenderci quegli Angeli che supportano quotidianamente i Pazienti in Clinica di Ematologia e che confezionano bomboniere e manufatti per la nostra Sezione, e tutti i nostri Volontari di Agugliano, Camerano, Candia, Castelferretti, Castelfidardo, Loreto, Castelplanio, Mergo, Serra San Quirico, Filottrano, Jesi, Moie, Montemarciano, Mogliano, Monte San Giusto, Monte San Vito, Polverigi, Porto S. Elpidio, Fermo, Montegranaro, Montecosaro, San Severino, Sassoferrato, Fabriano, Senigallia, Serra De' Conti, Macerata, Montefano, Osimo, Cingoli, Camerino, Civitanova e Montignano come tante formichine si sono anch'essi messi all'opera ed hanno consegnato Uova a tutti i loro contatti.

Un grazie anche alle AVIS e C.R.I. che con entusiasmo ci hanno sostenuto, agli esercizi commerciali (i pochi aperti in quel periodo) che ci hanno dato fiducia ospitando le nostre Uova insieme a farmaci, occhiali, profumi, formaggi e salumi!!!! Tutti gli Infermieri, i Medici, gli Specializzandi della Clinica di Ematologia di Ancona e della Medicina Interna dell'Ospedale di Civitanova si sono impegnati tantissimo. Insomma, un vero e proprio esercito si è mobilitato per sostenere la ricerca e i tantissimi pazienti, ben consapevole che non potevamo mancare un'altra occasione di raccolta fondi e il risultato è stato incredibile, ben oltre le più rosee aspettative: le uova distribuite sono state 5078 e tutti possiamo tirare un sospiro di sollievo perché la ricerca può continuare e gli aiuti diretti non mancheranno!!



OGNI UOVO CUSTODISCE UN SOGNO,  
AIUTACI A REALIZZARLO

#maipiùsognispezzati

# DALLA PARTE DEI VOLONTARI

## volontari

### **C**osa è stato del nostro impegno in questo difficile, interminabile periodo?

Eravamo abituati con cadenza settimanale o quindicinale ad essere presenti in Reparto, in DH, in Casa ALL, in Archivio per essere vicini ai nostri amici pazienti della Clinica Ematologica di Ancona.

Dopo tanti anni la macchina era ben oliata, sapevamo cosa dovevamo fare e come lo dovevamo fare, sapevamo quello che ci si aspettava da noi.

Che cosa davamo loro? Accoglienza, parole, sorrisi aiuto. Ma cosa davano loro a noi? Tanto ma difficile da descrivere.

Di punto in bianco tutti noi volontari ci siamo sentiti orfani di una parte importante della nostra vita, di quegli incontri che all'inizio potevano sembrare reticenti e che con il passare del tempo diventavano sempre più intimi e più vicini. Si parlava dei loro e dei nostri problemi, ci si scambiava impressioni, si riusciva in molti casi a sorridere o addirittura ridere, accantonando per qualche istante la preoccupazione sempre presente della malattia.

Lo scambio di ricette, la scoperta di interessi comuni, la voglia di aiutare a superare la paura, la gioia di una diagnosi favorevole, erano tutte cose che ci hanno spinto a continuare il nostro lavoro, qualche volta trascurando, almeno in parte, le nostre famiglie.

Questa la nostra quotidianità e il ritorno a casa stanchi,



ma felici, con il pensiero rivolto alla volta successiva. Ma ormai quando sarà questa prossima volta, dovremo ricominciare tutto da capo o ci ritroveremo come se ci fossimo lasciati il giorno prima?

Il nostro desiderio è ricominciare, dovremo forse darci delle nuove regole, ma siamo certi che saremo capaci di riprendere quel che abbiamo bruscamente lasciato con lo stesso entusiasmo con cui avevamo iniziato.

Quindi "A PRESTO"!!!!

**DONATELLA ZAGHETTI**

**Volontaria ALL Ancona-Macerata e membro del CdA**

**PRONTO ASCOLTO Diritti & Tutele** è un call center dedicato a supportare i Pazienti nella conoscenza dei loro diritti e a orientarli fra i percorsi della burocrazia. Con una semplice telefonata al numero **848.800.585** è possibile ricevere informazioni in merito alle procedure per accedere ai diritti assistenziali, lavorativi, previdenziali, più facilmente e senza perdite di tempo.

PRONTO ASCOLTO Diritti & Tutele è **attivo dal lunedì al venerdì dalle 9.00 alle 17.00**. La telefonata da rete fissa è al costo di una chiamata urbana e da mobile secondo il piano tariffario dell'operatore telefonico. Il servizio è realizzato da TOPS Healthcare Communication, con il sostegno non condizionante di Novartis.



**PRONTO ASCOLTO®**  
**Diritti & Tutele**

**848.800.585**

Pronto ascolto Diritti e Tutele  
è a Sua disposizione per tutte le informazioni  
su diritti assistenziali, lavorativi, previdenziali.

Il servizio è attivo  
dal lunedì al venerdì dalle 9.00 alle 17.00.

# La nuova Cas **AIL**



## CASA MELOGRANO

E' con grande orgoglio che comunichiamo a tutti i nostri sostenitori che dal prossimo ottobre la nuova CasAIL "Melograno" sarà operativa. E' stato difficile, ma grazie a tutti coloro che hanno continuato a credere in noi, ce l'abbiamo fatta!

Un ringraziamento singolare va sicuramente alla nostra Volontaria, nonché membro del Consiglio d'Amministrazione, Viviana Pelonara che quasi quotidianamente è stata a fianco di elettricisti, muratori, idraulici e che ha sempre sapientemente fatto in modo che tutto filasse liscio.

Si è inoltre occupata degli arredi e di tutti i suppellettili, con un lavoro "certosino" per trovare la migliore qualità al miglior prezzo... Che dire??? Senza di lei tutto questo non sarebbe stato possibile.

Un altro Grazie speciale va alla BCC di Filottrano e al Comitato presepe vivente della Parrocchia S. Croce di Pietralacroce, che hanno devoluto somme considerevoli; alle Aziende Mobilspazio Contract, Sum Italia srl Pescara, ai fratelli Cocco della AVE Spa e ai tanti Donatori che ci hanno supportato.

*men at work*







*fatto*



**Grazie a Luciano Riccardi**, che ha organizzato a Senigallia nei giorni 30/06 - 01/07 - 02/07/2021 il "1° FESTIVAL INTERNAZIONALE DEL FADO" (musica popolare Portoghese, e Patrimonio immateriale dell'UNESCO) che ha visto la presenza di diversi artisti nazionali e internazionali e che ci ha scelto come partner sociale.

FESTIVAL internazionale  
di FADO

1° Edizione 2021 do mar e dos portos

SENIGALLIA - Spiaggia di Velluto \* RIVIERA ADRIATICA - ITALY

# ESTRATTO BILANCIO AIL ANCONA MACERATA 2020

<b>ONERI</b>		<b>PROVENTI</b>	
<b>1)ONERI DA ATTIVITÀ DI INTERESSE GENERALE</b>		<b>1) PROVENTI DA ATTIVITA' TIPICHE</b>	
Acquisto macchinari per ematologia	4.016	Quote associative	850
Costi di manutenzione gestione CasAIL	7.492	Proventi dagli associati per attività mutuali	
Aggiornamento personale medico		Proventi per Case AIL	7.080
/infermieristico ospedaliero	1.081	Proventi da raccolta fondi on-line periodo COVID	11.221
Acquisto di servizi per struttura ospedaliera	1.650	Proventi per Mieloma ti Sfido	10.000
Acquisto di servizi per informazione, sensibilizzazione e formazione	9.772	Proventi (Lieti eventi)	708
Assicurazione volontari	2.671	Erogazioni liberali spontanee	77.950
Promozione 5xmille a Ail Nazionale	10.366	Proventi del 5 per 1000	90.240
Personale per ricerca	78.913	Contributi per progetti ed iniziative da Enti Pubblici	
Compensi per assistenza psicologica	9.788	Contributo Regione Marche	5.000
Personale per casa AIL	3.900		
Personale per supporto alle strutture ospedaliere di ematologia	27.059		
Corso volontari	498		
Erogazione a pazienti	7.105		
Ricerca Scientifica	3.730		
<b>TOTALE COSTI ED ONERI D'INTERESSE GENERALE</b>	<b>168.041</b>	<b>TOTALE PROVENTI DA ATTIVITA' D'INTERESSE GENERALE</b>	<b>203.049</b>
<b>2)COSTI ED ONERI DA ATTIVITÀ DI RACCOLTA FONDI</b>		<b>PROVENTI DA ATTIVITÀ DI RACCOLTA FONDI</b>	
Lieti eventi	1.777	Proventi Uova di Pasqua	1.726
Manifestazioni Nazionali	32.776	Proventi Stelle di Natale	63.803
Altre manifestazioni	3.666	Proventi da campagna lieti eventi	3.975
		Proventi da campagna Mattoncini	6.615
<b>TOTALE ONERI DA RACCOLTA FONDI</b>	<b>38.219</b>	<b>TOTALE PROVENTI DA RACCOLTA FONDI</b>	<b>76.119</b>
<b>3)ONERI DA ATTIVITÀ FINANZIARE E TRIBUTARI</b>		<b>3)PROVENTI DA ATTIVITÀ FINANZIARE E PATRIMONIALI</b>	
Oneri su rapporti bancari	669	Interessi attivi bancari	4.926
		Altri proventi	865
<b>TOTALI ONERI FINANZIARI E TRIBUTARI</b>	<b>669</b>	<b>TOTALI PROVENTI FINANZIARI</b>	<b>5.791</b>
<b>4)ONERI DELLA GESTIONE ORDINARIA</b>			
Quote associative Ail Nazionale	5.736		
Acquisto beni e servizi	476		
Consulenza amministrative	14.580		
Utenze	785		
Canoni e affitti laboratori	3.084		
Costo del personale	30.334		
Oneri e Ammortamenti	4.825		
Oneri diversi di gestione	5.334		
<b>TOTALE ONERI DIVERSI DI GESTIONE</b>	<b>65.154</b>		
<b>TOTALE ONERI</b>	<b>272.083</b>	<b>TOTALE PROVENTI</b>	<b>284.959</b>

## CONSIGLIO DI AMMINISTRAZIONE AIL ANCONA

Mauro Bellavigna, Riccardo Centurioni, Stefania Ceppetti,  
Attilio Olivieri, Maria Adelaide Paoloni, Viviana Pelonara,  
Claudia Petri, Maria Sturari, Donatella Zaghetti

## NOTIZIARIO SEMESTRALE DELL'AIL - SEZ. ANCONA

c/o Clinica di Ematologia - Azienda Ospedaliera Umberto I Torrette  
di Ancona - Tel. 071/5964215 - c/c postale n. 1046923189  
Direttore: Pietro Leoni - Direttore Responsabile: Edoardo Danieli  
Registrazione Tribunale di Ancona n. 7/94 del 8/3/94  
Grafiche Ricciarelli srl - Sede di Ancona  
Chiuso in tipografia nel mese di Giugno 2021w